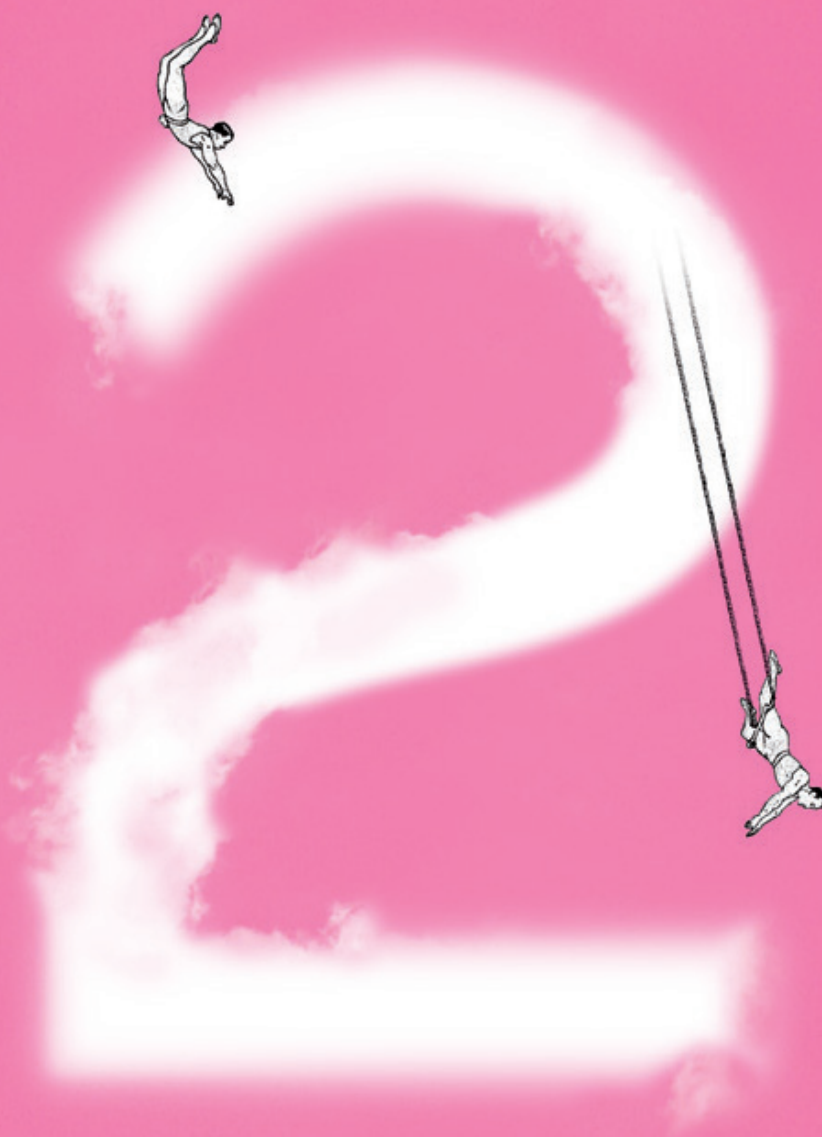


CULTURE
ET DÉVELOPPEMENT DURABLE
QUELLES APPLICATIONS CONCRÈTES ?
TEMPS 2

////////////////////
AGENCE CULTURELLE D'ALSACE
MAILLON-WACKEN / STRASBOURG

////// SÉMINAIRE
PARTICIPATIF

////// JEUDI 7 FÉVRIER
2013
9H - 17H



participation de la société civile
Intelligence collective Inter-disciplines Démocratie
Communauté culturelle
mutualisation Participation à la vie culturelle
Territoires dialogue interculturel Gouvernance
Responsabilité Réseau Diversité culturelle
Liberté culturelle Co-production Inter-lieux Inter-temps
Interculturalité
Evaluation Solidarité Expertise Accessibilité
Décloisonnement Participation Inter-économies
Education et formation Identité culturelle Inter-publics
Outils de pilotage Diversité des échanges
Genre Biens communs Inter-institutions
Transversalité Risques Patrimoines Processus
Amélioration continue Information-communication
Droits culturels Agenda 21
Partenariat Implication Eco-conception Posture
Coopération Adhésion Règles du jeu
Règles du jeu Adhésion Coopération
Posture Implication Partenariat
Agenda 21 Eco-conception
Droits culturels Amélioration continue Risques
Information-communication Patrimoines Processus
Inter-institutions Transversalité
Genre Biens communs Outils de pilotage
Diversité des échanges Education et formation
Identité culturelle Inter-publics
Décloisonnement Participation Inter-économies
Evaluation Solidarité Expertise Accessibilité
Inter-temps Inter-lieux Interculturalité
Responsabilité Réseau Diversité culturelle
Territoires Co-production Inter-lieux Inter-temps
Gouvernance dialogue interculturel
mutualisation Participation à la vie culturelle
Communauté culturelle
Intelligence collective Inter-disciplines Démocratie

Programme de la journée

*Les temps de travail ont lieu dans la salle de réunion à l'étage.
Les temps de pause ont lieu à l'espace bar au rez-de-chaussée.*

- | | |
|---------------------|--|
| 8h45- 9h15 | Accueil café |
| 9h15-9h35 | Introduction et présentation de la journée
Francis Gelin, Directeur de l'Agence culturelle d'Alsace |
| 9h45-11h | Culture et développement durable, de quoi parle-t-on ?
Vincent Lalanne, Consultant culturel |
| 11h15 -12h45 | Les principes à l'épreuve de la réalité
Les 5 projets en 50 minutes par les 5 intervenants suivis de débats

<i>Agenda 21 de la culture du Pays de Pontivy (Bretagne) /
Françoise Flageul
Ville de Saint Denis / Laurence Dupouy-Veyrier
Projet Laboratoire (Grenoble)/ Philippe Mouillon
Coursive Boutaric (Dijon) / Frédéric Ménard
Château du Haut-Koenigsbourg / Laurent Schmitt</i> |
| Déjeuner | |
| 14h-15h30 | ATELIERS PARTICIPATIFS
1. Organiser la démocratie participative, favoriser de nouveaux modes de gouvernance

2. Articuler les démarches culturelles avec les autres projets et politiques du territoire

3. Considérer la diversité des cultures et l'expression culturelle de chacun

4. Expérimenter de nouveaux modèles économiques pluriels et responsables

5. Relier culture et environnement |
| 15h30 -15h45 | Pause |
| 15h45 -17h | Mise en communs des travaux – Conclusions
-Restitution de chaque atelier (5min par atelier)
- Conclusions / Francis Gelin, Directeur de l'Agence culturelle |

Présentation des projets et des intervenants

Agenda 21 de la culture du Pays de Pontivy / Françoise Flageul, Conseillère municipale de Pontivy et déléguée communautaire.

Mil Tamm : quand la Culture se conjugue au participatif présent

Situé en Bretagne intérieure, au nord du Morbihan, le Pays de Pontivy est le dernier Pays loi Voynet à s'être créé en Bretagne, il y a moins de 10 ans. Son voisin, le Pays du Centre Ouest Bretagne, 108 communes réparties sur 3 départements est le premier Pays à s'être créé en France, il y a plus de 20 ans. C'est dire l'importance des dynamiques de territoire et la nécessité de contextualiser les logiques d'acteurs, qu'il s'agisse de penser les politiques culturelles du point de vue institutionnel ou de promouvoir de nouvelles pratiques pour co-construire ces politiques publiques avec les citoyens.

L'Agenda 21 de la Culture a été choisi comme cadre de référence à l'échelle des 45 communes du bassin de vie de Pontivy à l'issue d'un diagnostic partagé porté par le conseil de développement, puis quand le syndicat mixte, assemblée élue, a décidé de faire vivre un projet culturel de territoire reprenant les objectifs définis par les acteurs locaux et formalisés dans 16 fiches-actions grâce à l'appui méthodologique d'Hélène Combe.

Cette ambition collective associant élus et société civile, villes centres et communes rurales, artistes professionnels et amateurs, a bénéficié de plusieurs éléments de conjoncture favorables : le positionnement des 4 communautés de communes sur une priorité aux équipements culturels lors de l'élaboration du contrat d'objectifs en 2006, un financement DRAC/Région pour conduire une expérimentation de 3 ans sur 9 territoires pilotes en 2008, facilitant le recrutement d'une chargée de mission Culture, une candidature réussie pour intégrer le dispositif LEADER, permettant de décupler les marges financières dans l'accompagnement des projets.

Rebaptisé Mil Tamm, le projet culturel en Pays de Pontivy est dans une phase où se cherche le difficile équilibre entre émergence de projets fédérateurs, mobilisation spontanée des réseaux, et institutionnalisation des procédures, voire des actions culturelles, à travers lesquelles l'enjeu reste de ne pas rompre avec l'esprit initial : favoriser la diversité, la mobilité des publics, soutenir l'éducation artistique - en zone rurale, c'est déjà en soi un vrai défi -, mais aussi renforcer la capacité de chacun à contribuer à l'existence d'espaces de concertation, de lieux de décision, où s'exercent l'expertise partagée et l'intelligence collective, se confrontent les approches par nature complexes du lien Culture et Développement durable.

Françoise Ramel-Flageul,
présidente de la commission mixte Culture de 2008 à 2012

Françoise Ramel-Flageul est élue en 2008 dans la majorité municipale de la ville centre, Pontivy, 15000 habitants, au titre de l'Union Démocratique Bretonne, dont elle est aujourd'hui la responsable fédérale du Morbihan. Bien que ne siégeant dans aucun exécutif local, elle intègre de suite l'instance Pays et demande à siéger au bureau. Elle crée la commission mixte Culture et accompagne le lancement de Mil Tamm le temps de l'expérimentation. Professeur d'éducation socio-culturelle en lycée agricole depuis 1988, elle vient d'obtenir un DU Culture et Développement durable à l'Université de Nantes. Son mémoire porte sur le lien Education, Culture,

Territoire. En parallèle de son mandat d'élue, elle accompagne l'émergence d'un pôle ressource Education au patrimoine culturel breton, avec le réseau Patrimoine Environnement Bretagne, dont elle assure la présidence depuis 2007. Membre du réseau national Culture 21, elle apprécie de pouvoir aller à la rencontre des acteurs culturels d'autres régions pour confronter son analyse aux réalités d'autres territoires vécus ou rêvés.

La politique culturelle de la Ville de Saint-Denis, Laurence Dupouy-Veyrier, Directrice des Affaires Culturelles

La direction de la culture que je conduis est une direction à missions multiples, les missions classiques et une structuration de pôle ressource et d'initiatives. Comme dans toutes les autres collectivités, la direction supervise, gère, suit et soutient les établissements culturels et patrimoniaux en régie directe ou les acteurs culturels chargés de la mise en œuvre du service public culturel. Comme dans toutes les villes, elle organise des événements, soutient les compagnies et résidences, soutient les pratiques amateurs de toutes les générations, supervise la culture à l'école. De manière un peu moins courante, elle structure des projets culturels de quartiers en synergie avec le développement urbain, démographique, social de la ville. Elle tisse une politique cohérente avec les autres politiques publiques de la ville qui sont en charge de publics ou d'objectifs de sociabilisation et d'usage de la cité. Elle participe à tous les dispositifs transversaux qui valorisent une ville animée, solidaire, interculturelle, inclusive. Elle co-construit des projets et manifestations avec les habitants, les associations, les pôles socio-culturels de la ville, valorisant la création et l'initiative locale. Elle développe une stratégie de formation, sensibilisation, médiation et accompagnement culturel en développant les interactions entre le territoire et les ressources culturelles et artistiques. Elle s'associe à toute démarche qui croise les enjeux tels que le développement durable, la reconnaissance des talents et ressources d'un territoire, le partage de l'espace public.

La direction de la culture de Saint-Denis participe à la construction du Territoire de la culture et de la création de Plaine commune dans le cadre du Grand Paris.

Laurence Dupouy-Veyrier

Après des études littéraires, travaille en tant que Relations publiques et coordinatrice d'évènements dans des théâtres de banlieue parisienne. Intègre la toute nouvelle Direction du développement culturel de Nanterre en 1984, intègre la fonction publique territoriale en 1986. Occupe à Nanterre 4 postes successifs, chargée de relations publiques, du jeune public, des actions de quartiers et directrice adjointe. Suit le master de Direction de projets culturels de l'Observatoire des politiques culturelles de Grenoble en 1998.

Quitte Nanterre en 2001 pour la Ville de Saint-Denis (93) au poste de Directrice des affaires culturelles, son poste actuel.

Laboratoire sculpture-urbaine – Philippe Mouillon, plasticien et co-fondateur de Laboratoire sculpture-urbaine.

Foyer de recherche et d'initiatives originales, **Laboratoire** développe des interventions artistiques qui prennent leur source dans les singularités sociales et historiques du lieu de réalisation. Ces œuvres, souvent d'échelle urbaine, conjuguent les sensibilités identitaires locales, lentement accumulées, et notre réalité

contemporaine faite de migrations de population et de transferts accélérés d'informations d'un point à l'autre du globe.

Chaque installation est spécifique et compose avec des contextes particulièrement diversifiés comme Johannesburg (en 2000), Rio de Janeiro (en 1996), Alger (en 2004) ou Cologne (en 2007), ou autour de milieux ébranlés comme le sont Sarajevo (en 1996), Tchernobyl (en 1992), ou Grozny (en 2007).

Ces interprétations territoriales tentent de renouveler l'espace public en le scénarisant, en le représentant autrement et de contribuer ainsi à l'amorce d'un nouvel espace public, un espace de sérénité publique, cette désorientation positive qui s'aiguise au contact de l'étrange, de l'inattendu pour inventer de nouvelles formes. Aussi **Laboratoire** constitue lors de chaque réalisation un milieu-associé qui, pour ébaucher cet espace d'émancipation de l'imaginaire, doit marier les langages et les compétences les plus maltraitées et dominées avec les langages et les formes savantes, élargir les connaissances rationnelles en intégrant les formes intuitives d'intelligence.

Cette problématique artistique a conduit **Laboratoire** à mettre en œuvre des alliances disciplinaires toujours plus complexes. Plasticiens, écrivains, géographes, urbanistes, philosophes, sociologues, compositeurs, plusieurs centaines d'artistes et de chercheurs, disséminés dans le monde, ont été invités au fil du temps à participer à ce patient travail transversal. Ont ainsi contribué à ces milieux-associés des auteurs comme les écrivains Jacques Lacarrière, Ismail Kadaré, Ahmadou Kourouma, Patrick Chamoiseau, Abdelwahab Meddeb, les plasticiens Rekha Rodwittiya, William Kentridge, Ester Grinspum, Rachid Koraichi, Lu Shengzhong, les philosophes, Pierre Sansot, Daniel Bournoux, Bernard Stiegler, Yves Citton, Osamu Nishitani, Stefano Boeri, Janek Sowa, les sociologues comme Yves Chalas, Henry Torgue Luc Gwiazdzinski.

Depuis 2003, **Laboratoire** développe un second axe de recherche, intitulé **local.contemporain**, une entreprise de renouvellement du regard, associant chercheurs, pédagogues et artistes autour des formes et des pratiques locales ordinaires. Cette stratégie d'interrogation hyperlocale est développée avec une attention soutenue pour l'échelle mondiale des mutations et pour la foisonnante complexité des temporalités à l'œuvre. C'est pourquoi les auteurs associés à cette initiative sont disséminés dans le monde entier et font appel à une multiplicité d'outils : plasticiens, écrivains, géographes, philosophes, urbanistes, photographes, sociologues, botanistes..., les apports croisés tant artistiques, intuitifs, sensibles que théoriques ou culturellement différenciés permettent d'affiner le regard sur des formes émergentes souvent extrêmement riches mais qui ne correspondent pas, ou ne correspondent plus, à l'image connue et assimilée de la réalité urbaine. **local.contemporain** tente de repérer ces échappées nouvelles, puis de les amplifier en privilégiant trois déclinaisons : une revue annuelle éditée par Bec en l'air et diffusée par Harmonia-Mundi, des installations ou gestes d'échelle urbaine ouvrant un espace public contributif, la conceptualisation de nouvelles pédagogies du territoire.

Pour en savoir plus :

<http://www.laboratoire.net>

<http://www.local-contemporain.net>

Philippe Mouillon

Revendiquant un art contemporain élargi, Philippe Mouillon conçoit des interventions urbaines d'échelle planétaire, invitant des artistes et des intellectuels du monde entier à confronter leur expérience singulière du monde. Il anime le **Laboratoire sculpture-urbaine**, qu'il a fondé avec la plasticienne et photographe Maryvonne Arnaud. Il est Directeur de la publication de la revue **local.contemporain** et professeur associé à l'université Joseph Fourier de Grenoble.

La Coursive Boutaric (Dijon) – Frédéric Ménard, Directeur de Zutique productions et vice-président de la Coursive Boutaric

La Coursive Boutaric est un pôle de coopération d'entreprises culturelles et créatives implanté dans l'immeuble Boutaric (150 logements sociaux), au cœur du quartier des Grésilles à Dijon. Créée en 2010, à l'initiative de Zutique productions et de Dijon Habitat, l'association La Coursive Boutaric, qui gère le pôle, réunit aujourd'hui 8 structures, qui représentent 25 ETP, et un budget consolidé de 1,3 millions d'euros. Les salariés en présence œuvrent dans les domaines de l'organisation d'événements artistiques, l'accompagnement d'équipes artistiques, l'action culturelle et l'éducation artistique, la production audiovisuelle, le design graphique et le web-marketing. Ces structures, TPE, doivent faire face à de multiples problématiques telles qu'une forte dépendance aux aides publiques, une difficulté d'accéder aux marchés, un manque d'assise financière, des emplois précaires,... Dans ce contexte, le pôle tente de développer des services, des outils mutualisés, imaginés collectivement, pour favoriser les relations interpersonnelles, le développement économique, des compétences, de l'emploi et pour mener des actions de recherche et d'expérimentation. Par ailleurs, les entrepreneurs culturels s'investissent dans leur territoire à travers la mise en place d'actions de proximité, de démarches artistiques partagées afin de créer de bons rapports de voisinage avec les personnes de l'immeuble et du quartier.

Vidéo de présentation : <http://vimeo.com/55012623>

Frédéric Ménard est directeur de Zutique productions, entreprise culturelle basée à Dijon, qui œuvre dans l'organisation d'événements artistiques, l'accompagnement de musiciens professionnels et amateurs, et le développement d'actions culturelles dans de nombreux territoires. Il est co-fondateur et actuellement vice président de La Coursive Boutaric, pôle de coopération d'entreprises culturelles et créatives implantée dans un quartier populaire de Dijon. Titulaire d'un Master "Développement culturel et direction de projet", il est par ailleurs chargé de cours à l'IUP Denis Diderot (Université de Bourgogne) et à l'ESC de Dijon sur les problématiques de culture, économie et territoire.

L'Agenda 21 du Château du Haut-Koenigsbourg KPDP – Laurent Schmitt, Directeur

Pourquoi un agenda 21 au château du Haut-Koenigsbourg ? ou « Savoir raison garder ... tout simplement faire preuve de bon sens ».

Au château, élaborer un agenda 21 n'est autre que réfléchir pour agir avec plus de sens, afin de léguer à nos futurs visiteurs un patrimoine et des ressources préservées tout en conservant un climat social positif et une ambiance apaisée au sein des équipes.

Quelle méthodologie est mise en œuvre ?

Etablissement d'un diagnostic qui souligne les points positifs et les points d'amélioration ; ainsi, des axes de travail peuvent être dégagés. Ils sont alors répartis en trois enjeux (valeurs, missions, démarche) puis re-déclinés en 10 objectifs stratégiques assortis de 17 objectifs opérationnels permettant d'arrêter 34 projets concrets, réalisables et évaluables.

Qui et comment ?

Méthode de travail qui s'appuie sur l'anticipation (pour prévenir plutôt que guérir), l'évaluation (dans une stratégie d'amélioration continue) et la participation du plus grand nombre (dans la concertation et la transversalité), en formations « éco-responsabilité » et « social ».

Une identité ? KPDP

« Koenigsbourg Pour un Développement Partagé » est le nom qui a été donné à la démarche. C'est une invitation à prendre part à la réflexion, à s'interroger sur le partage des ressources et des informations, ainsi qu'à prendre sa part de responsabilité. C'est aussi un état d'esprit, une manière d'être et un savoir-faire. C'est encore un cri de ralliement, un mouvement de mobilisation et un signe de reconnaissance.

Laurent Schmitt, Directeur du Haut Koenigsbourg

A la tête d'équipements culturels du Conseil Général du Bas-Rhin qui se sont engagés successivement dans des Agendas 21 (Le Vaisseau et le château du Haut-Koenigsbourg), Laurent Schmitt a appréhendé de manière concrète le changement à conduire auprès de ses équipes et du public... Il avoue être convaincu qu'une « démarche de type agenda 21 » – il doute de la pertinence de l'appellation-, par le changement de référentiel qu'elle permet d'adopter, contribue à faciliter la transition d'une époque à une autre, ce que beaucoup qualifie de crise.

Cinq ateliers participatifs pour mieux s'approprier les enjeux

Pour une bonne circulation de la parole

:: **S'asseoir en cercle** : la seule manière de tous se percevoir, et rappelle notre équivalence

:: **Utiliser le tour de parole**, en particulier au début pour se connaître, et à chaque fois que nécessaire pour recueillir les avis de chacun

:: **Parler à tour de rôle**, sans s'interrompre sans accaparer la parole

:: **Dire "je" et parler de son expérience personnelle** : permet d'éviter les généralisations et les croyances

:: **Parler au "centre"** : imaginer un chapeau au centre du cercle, dans lequel nous apportons chacun notre parole : ne rien enlever, mais ajouter, compléter, enrichir.

Les thématiques

Nous proposons les thématiques suivantes comme des points d'entrées spécifiques pour permettre d'approfondir les échanges et de creuser ces enjeux dans leurs applications pratiques. Dans la réalité, les projets conjuguent ces enjeux (démarche participative, diversité culturelle) de manière interdépendante.

1. Organiser la démocratie participative, favoriser de nouveaux modes de gouvernance

Une démarche de développement durable territoriale suppose le développement d'une démocratie participative. Au-delà des instances légales, comment peut-on outiller ces démarches ? Quelles règles du jeu le permettent ? Comment ces nouvelles méthodes se vivent-elles à l'épreuve du temps ? Comment les parties prenantes s'en emparent-elles dans toute leur diversité ? Quelles sont les résistances et comment les dépasser ?

Avec Françoise Flageul, / Agenda 21 de la culture du Pays de Pontivy (Bretagne)

2. Articuler les démarches culturelles avec les autres projets et politiques du territoire

Le développement durable s'appuie sur une vision intégrée des dimensions sociales, économiques, environnementales et culturelles. Si la culture est effectivement

considérée de ce point de vue, comment sa transversalité peut-elle se mettre en œuvre au-delà de la politique sectorielle ? Comment les acteurs culturels peuvent-ils ouvrir leur action au-delà de leur champ d'action traditionnel ? Plus largement, comment toutes les politiques publiques peuvent-elles développer leur dimension culturelle ? Comment cette approche du culturel peut-elle être partagée ?

Avec Laurence Dupouy-Veyrier, Directrice des Affaires Culturelles de la ville de Saint-Denis

3. Considérer la diversité des cultures et l'expression culturelle de chacun

La politique culturelle française s'est développée dans une vision prédominante de l'accès aux œuvres ne laissant que peu ou pas de place à une réelle liberté de choix de ses références culturelles. Que veut dire cette notion de liberté culturelle ? Pourquoi est-elle la condition de l'effectivité des droits culturels ? Comment le secteur professionnel de la culture peut-il interroger son action de ce point de vue ? Quels sont les enjeux d'un changement de posture sur ce qui fait culture ? Comment permettre son appropriation ?

avec Philippe Mouillon / Projet Laboratoire (Grenoble)

4. Expérimenter de nouveaux modèles économiques pluriels et responsables

La culture est aujourd'hui identifiée comme un levier de développement économique important. À quelle condition s'agit-il d'un développement durable ? Comment le secteur culturel assure-t-il la transition de son modèle vers une économie plurielle et responsable ? Comment les sirènes de l'économie créative ne font pas dériver ce modèle de développement vers encore plus de compétition et moins de coopération ? Quelles leçons tirer des expériences coopératives ?
Avec Frédéric Ménard/ **Cursive Boutaric (Dijon)**

5. Relier culture et environnement

Le développement durable est souvent approché du point de vue environnemental. Les démarches d'éco-conception et d'éco-responsabilité ont été les premières à se développer. Quels sont les enjeux du secteur culturel en la matière ? Comment l'ensemble des filières et l'ensemble des métiers sont-ils concernés ? Comment les artistes se saisissent des enjeux environnementaux et interrogent le développement de nos sociétés par ce prisme ? Au-delà de l'approche environnementale des activités culturelles, quelle peut être l'approche culturelle de notre environnement ?

Avec Laurent Schmitt / Château du Haut-Koenigsbourg

Les invités témoins

Identifiables par les badges roses

Les invités témoins sont des acteurs régionaux, issus de secteurs social, économique, artistique, ou du développement local et qui, mêlés aux participants, enrichissent les multiples échanges de la journée de leurs expériences.

Ressources locales, ils fondent leurs actions en mettent au cœur de leurs projets les financements solidaires, les nouveaux modes de coopération économique, le développement territorial concerté avec les habitants, l'accessibilité des publics à l'offre culturelle et artistique...

N'hésitez pas à les solliciter !

Structure	Invité témoin	De quoi peut-on parler ensemble ?
Alsace active (Strasbourg) Financements solidaires d'entreprises solidaires	Johanne Tatin Wilk, Chargée de mission financement des projets collectifs	Exemples de projets de financements solidaires
Artenreel (Strasbourg) Coopérative d'activités et d'emplois pour les métiers artistiques et culturels.	Stéphane Bossuet, Directeur	Nouveaux modèles économiques
Compagnie du Théâtre du Potimarron (Bischoffheim) Théâtre forum et démarches artistiques participatives et citoyennes	Jacqueline Martin, Jean-Marie Sicard, Directeurs artistiques	- Outils pour que les habitants deviennent des acteurs de la transformation sociale - - Mise en place de démarche participative : avec quels outils ? Quels partenaires ? - Lien entre démocratie participative et politique
Eco-manifestations d'Alsace / Zone 51 (Sélestat) Plateforme ressource pour les éco- manifestations d'Alsace	Geoffroy Weibel, Chargée de mission	Eco-manifestations en action : outils, ressources, repérages régionaux.
IMS - Entreprendre pour la Cité (Strasbourg) Réseau d'entreprises engagées pour la société sur des thématiques socio-économiques locales.	Isabelle Soraru, Chargée de mission projets IMS Alsace Responsable de la Plateforme de la Charte de la Diversité en Alsace	-méthodologie - animation d'une plateforme diversité

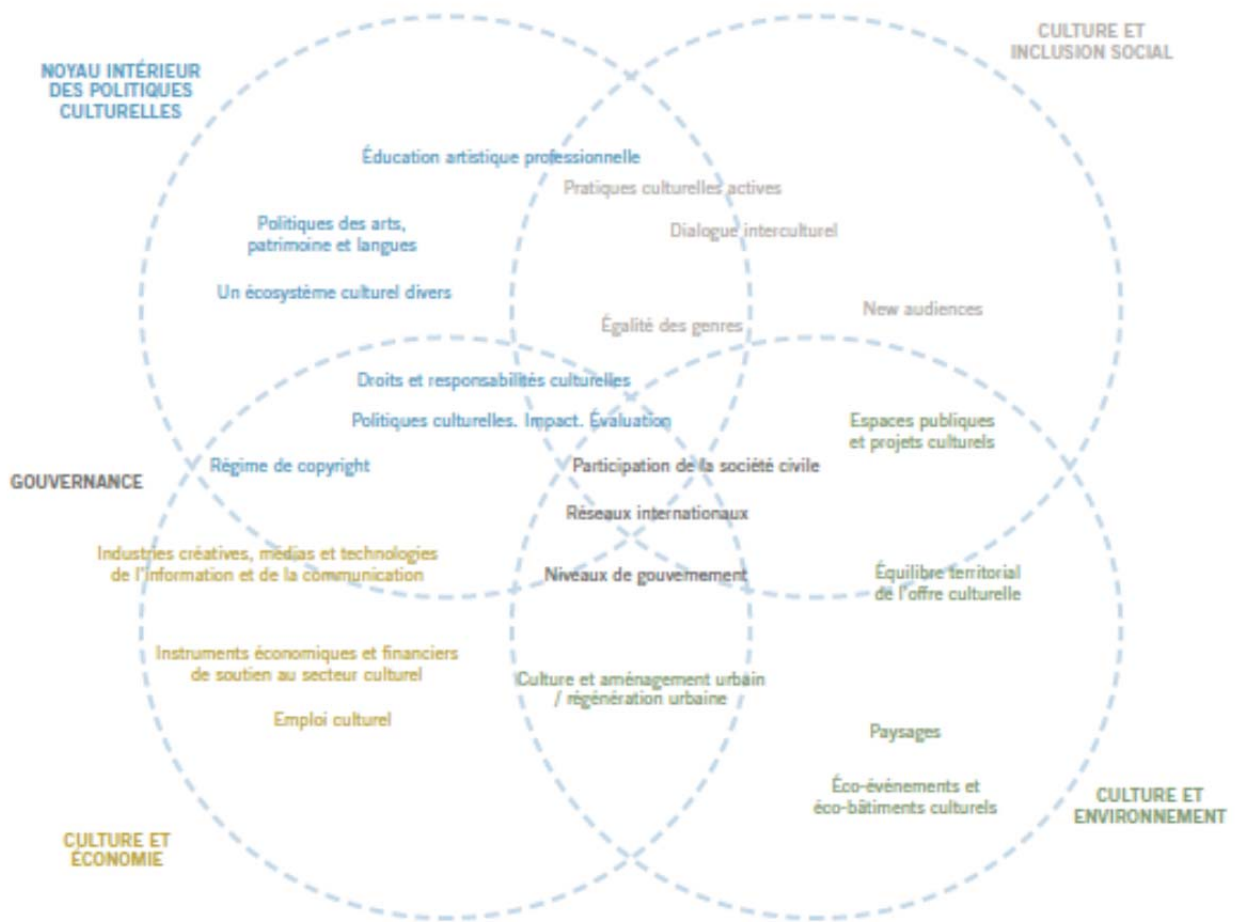
Structure	Invité témoin	De quoi peut-on parler ensemble ?
<p>Parc naturel régional des Ballons des Vosges (Munster) Territoire de projet concerté de développement durable, fondé sur la protection et la valorisation de son patrimoine naturel et culturel.</p>	<p>Priscilla Jacquot, Chargée d'études actions culturelles.</p>	<ul style="list-style-type: none"> - les actions menées auprès des habitants - Exemple de la charte à consulter. Fiche méthode: "Mon village et l'artiste". Fiche méthode "atelier citoyen". Fiche méthode "Suivez l'artiste" Synthèse de la table ronde "L'artiste, acteur d la dynamique d'un territoire?"
<p>Parc naturel régional des Vosges du Nord (La Petite Pierre) Territoire de projet concerté de développement durable, fondé sur la protection et la valorisation de son patrimoine naturel et culturel.</p>	<p>Elen Gouzien, Service des publics</p>	<p>Musées et handicap, Travail en réseau.</p>
<p>Strasbourg-Méditerranée (Strasbourg) Festival Strasbourg-Méditerranée, valorisation des cultures méditerranées</p>	<p>Salah Oudahar, Directeur</p>	<p>'prise en compte la diversité des expressions culturelle</p>
<p>Association Tôt ou l'Art (Strasbourg) Accès à la culture des personnes en parcours d'insertion sociale et professionnelle et charte d'accueil des publics du champ social dans les structures culturelles</p>	<p>Marie – Hélène Helleringer, Coordinatrice</p>	<ul style="list-style-type: none"> - Processus participatif d'élaboration de la Charte d'Accueil des Publics en Insertion dans les lieux culturels ;- - Développement d'outils d'accompagnement des travailleurs sociaux à l'accompagnement culturel - Freins et résistances des personnes en insertion dans le cadre de l'accompagnement culturel - L'atelier d'écriture créative comme support à l'insertion des personnes en difficulté- - Développement d'un réseau de structures sociales et d'établissements culturels partenaires
<p>Le Vaisseau (Strasbourg) Equipement d'éducation scientifique</p>	<p>Bruno Baechler, Chargé de mission Environnement & Développement Durable</p>	<ul style="list-style-type: none"> - Aspects méthodologiques d'une démarche DD de type Agenda 21 : élaboration (diagnostic), mise en œuvre (suivi) et évaluation (indicateurs et reporting) - Prise en compte des impacts environnementaux dans l'accueil

- Culture et développement durable Temps 2 -
- jeudi 7 février 2013 -

Structure	Invité témoin	De quoi peut-on parler ensemble ?
		d'une exposition temporaire : cibles d'éco-conception, bilan environnemental... retour d'expérience et limites identifiées - Comm et mobilisation interne en faveur du développement durable - Conception et animation d'offres pédagogiques et actions culturelles d'éducation à l'environnement et au développement durable

Graphique organisationnel de la proposition d'un nouveau cadre pour les politiques culturelles

Extrait de Culture et développement durable : exemples d'innovation institutionnelle et proposition d'un nouveau cadre pour les politiques culturelles, rapport exécutif, 2009, CGLU [Cités et Gouvernements Locaux Unis]



Source: Élaboration propre, à partir du rapport « Culture and sustainable development: examples of Institutional Innovation and proposal of a new cultural policy profile ».

Textes de références & Analyses

■ Textes fondamentaux : Agenda 21 de la culture, Déclaration de l'Unesco sur la diversité culturelle...

→ disponibles sur la plateforme ressources réseau culture 21 <http://reseauculture21.fr/>

■ L'Observatoire des Politiques Culturelles

→ <http://www.observatoire-culture.net/>

→ sa veille documentaire : <http://www.netvibes.com/opc-documentation#Accueil>

■ Revue Développement durable et Territoires [en ligne]

→ numéro spécial « Culture et développement durable : vers quel ordre social? » | Vol. 2, n°2 | Mai 2011 <http://developpementdurable.revues.org/8917>

Outils & Ressources

■ Plateforme Ecomanifestations d'Alsace

Ressources, fiches pratiques, informations. <http://www.ecomanifestations-alsace.fr/>

■ Fiches actions en développement durable du Conseil général du Bas-Rhin

<http://www.bas-rhin.fr/s-investir-dans-developpement-durable/developpement-durable-vous-pouvez-agir>

■ Ville d'Angers

Méthode et outils de travail de Agenda 21 des cultures du territoire d'Angers

<http://www.angers.fr/projets-et-politiques/developpement-durable/agenda-21-des-cultures-du-territoire-d-angers/index.html>

ex. Grille de travail pour un questionnement au regard du développement durable

■ Outil d'autodiagnostic sur la gouvernance associative – Fonda

Pour aider les acteurs à se saisir de la question de la gouvernance associative, la Fonda a mis au point un outil d'autodiagnostic, sous la forme d'un questionnaire en ligne, ludique et rapide à remplir.

<http://www.gouvernancefonda.com/>

■ Collectif des festivals bretons

Textes fondamentaux, outils d'évaluation, ressources thématiques (accessibilité, mécénat, vie associative, communication responsable, guides...) + charte d'engagement des festivals

<http://www.lecollectifdesfestivals.org/>

■ ADERE : Auto-Diagnostic Environnemental pour les Responsables d'Évènements

<http://www.evenementresponsable.fr/>

(pour Auto Diagnostic Environnemental pour les Responsables d'Évènements) est un autodiagnostic transversal et cohérent avec le fil rouge de l'organisation, pour cerner les grands pôles d'impacts environnementaux de votre manifestation, qu'elle soit en phase de création ou déjà bien rodée.

■ ECOPROD

Comment réduire l'impact de la pratique des tournages sur l'environnement. Audiovisuel et écologie. Audiovisuel et développement durable.

<http://www.ecoprod.com/>

et le calculateur « Carbon'Clap »

■ Le COAL [Coalition pour l'Art et le Développement Durable]

<http://www.projetcoal.org/coal/>



20 ANS

LES FORMATIONS

Les formations de l'Agence
Près de 8 000 stagiaires accueillis



30 ANS

FRAC ALSACE

Fonds régional d'art contemporain
979 œuvres pour 539 artistes



25 ANS

LES RÉGIONALES

Le spectacle vivant en tournée
370 spectacles



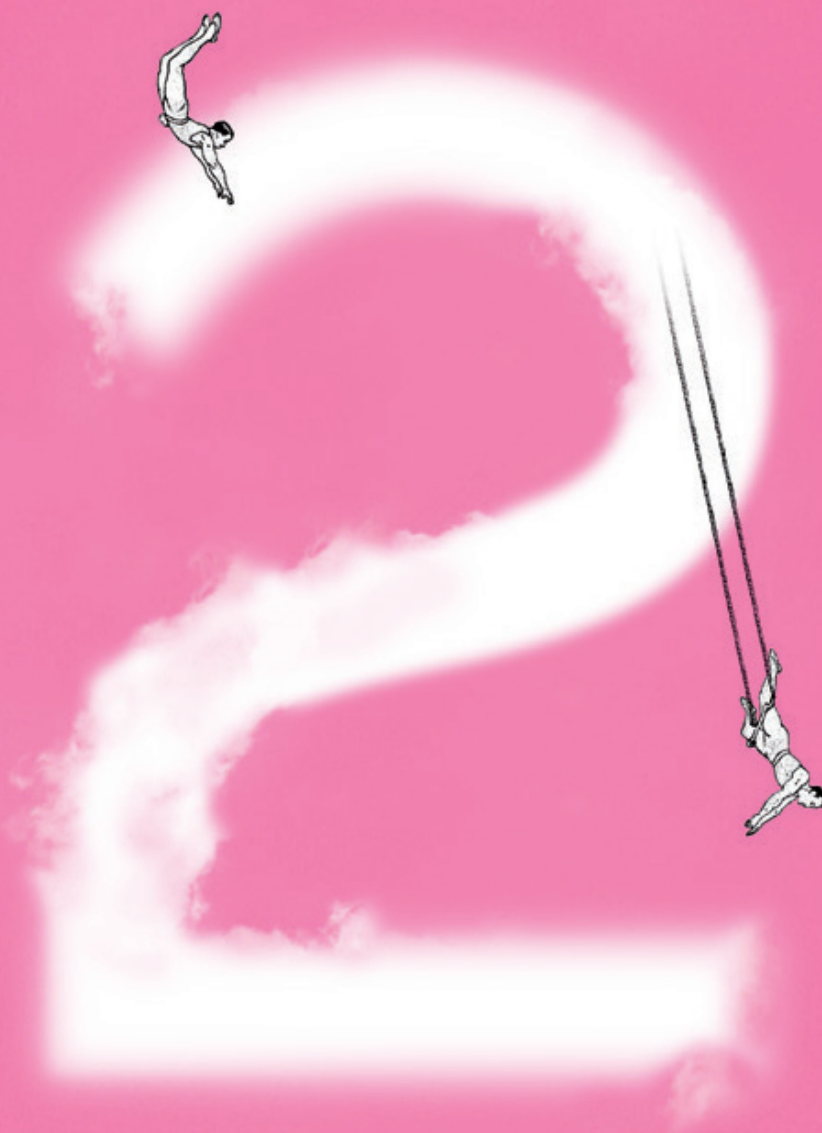
10 ANS

VITACULTURE

La carte gratuite
des 15/25 ans
66 175 cartes

UNE RÉGION
DE CRÉATIONS





agence
culturelle
alsace



imagin~~al~~soce



reseau**culture21**.fr
culture & développement durable

Agence culturelle d'Alsace
1 espace Gilbert Estève
Route de Marckolsheim
BP 90025
67601 Sélestat Cedex
03 88 58 87 58
www.culture-alsace.org
www.formations.culture-alsace.org